



A HIGHER STANDARD OF SAFETY™

Loquets adhésifs SureCatch^{MC} pour tiroirs inférieurs et portes

Guide d'installation rapide en 3 étapes

Avant de retirer la pellicule protectrice de l'adhésif, mimer toute l'installation, étape par étape, pour en vérifier le bon fonctionnement. L'adhésif SecureHold ne peut être installé qu'une seule fois. Il ne peut pas être repositionné en cas d'erreur.

Important :

Qdos souhaite assurer la sécurité de vos enfants et la vôtre et pour cela, il est important de lire attentivement et de suivre scrupuleusement les instructions ci-dessous. Lire les instructions avant le début de l'installation.

Pour les vidéos d'installation et la FAQ, consulter : [Qdossafety.com](https://www.qdosafety.com)

IMPORTANT :

Ces loquets ne sont recommandés que pour les TIROIRS INFÉRIEURS et toutes les PORTES. À cause du surplomb du comptoir de cuisine, il sera presque impossible d'atteindre les loquets s'ils sont utilisés dans les tiroirs supérieurs. Pour les tiroirs supérieurs, utiliser nos loquets SureCatch^{MC} pour TIROIRS SUPÉRIEURS dotés d'une languette de verrouillage plus longue. Pour TOUTES LES PORTES, n'utiliser que ces loquets pour contrôler l'ouverture latérale.

CONSEIL : Installer les loquets le soir pour que l'adhésif sèche pendant la nuit.

Liste des pièces :



Tiroirs

Pour une installation dans les tiroirs, aller à la page 3

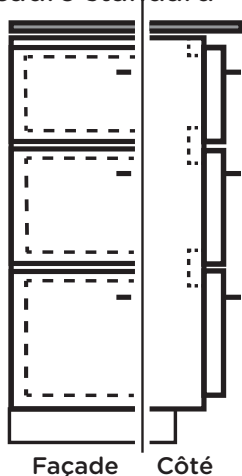
Portes

Pour une installation sur les portes, aller à la page 9

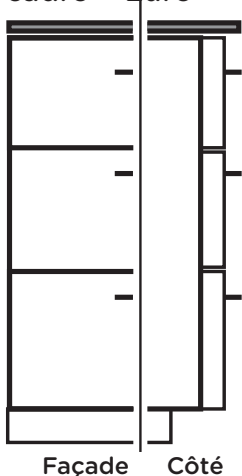
Reconnaître les types d'armoires de cuisine

Il existe trois types d'armoires de cuisine et les illustrations suivantes vous permettront de déterminer celui de votre cuisine.

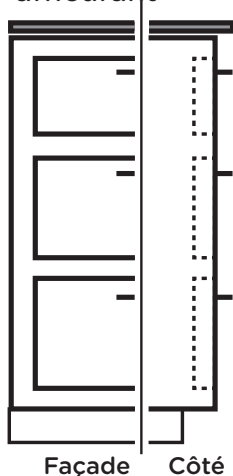
Cabinet avec cadre standard



Armoire sans cadre « Euro »*



Armoire à cadre affleurant*



Les armoires de cuisine à cadre standard sont les plus courantes et si c'est ce que vous avez, suivre les directives d'installation en deux étapes ci-dessous.

*Malheureusement, nous ne disposons pas actuellement de système pour les armoires sans cadre « Euro » ou les armoires à cadre affleurant; toutefois nous y travaillons.

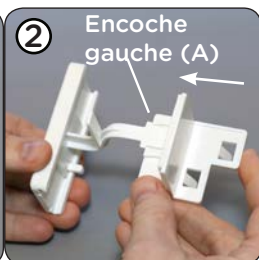
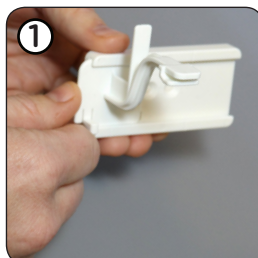
Étape 1 - Positionner le loquet SureCatch^{MC}

Le loquet SureCatch^{MC} peut être placé du côté gauche ou droit du tiroir.

CONSEIL : Pour un fonctionnement plus facile, installer les verrous aimantés au même endroit dans tous les tiroirs.

Comme les têtes de vis peuvent entraver l'installation de l'adhésif, il est important de choisir un endroit à l'intérieur du tiroir sans tête de vis, de manière à ce que la plaque de fixation adhère convenablement. Pour vérifier que l'endroit choisi est le bon, il peut être utile d'assembler partiellement le loquet SureCatch^{MC}, selon les directives suivantes.

1. Tout en tenant la plaque de fixation, glisser horizontalement l'outil Perfect Installation vers la position centrale en poussant sur le mentonnet.



2. Ensuite, saisir le loquet SureCatch^{MC} et pousser l'« encoche » gauche (A) sur la « languette » de l'outil Perfect Installation.



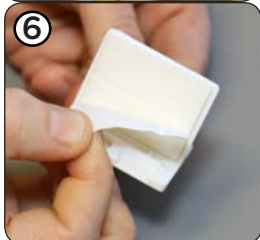
3. Tenir cet assemblage devant le cadre de l'armoire de cuisine.

4. Pousser le tiroir pour vérifier que la plaque de fixation ne heurte pas une tête de vis. Repositionner, si nécessaire.



5. Marquer soigneusement l'emplacement du loquet SureCatch^{MC} sur le cadre avec un crayon.

6. Retirer le loquet SureCatch^{MC} de l'outil d'installation Perfect Installation et retirer la pellicule protectrice du loquet pour coller celui-ci au dos du cadre.



7. Du dos du cadre de l'armoire, aligner le loquet SureCatch^{MC} sur votre repère et le soulever jusqu'à ce qu'il touche le cadre du tiroir.

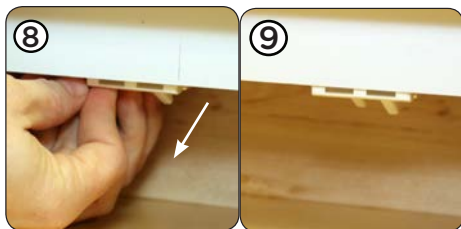


Attention à ce que l'adhésif ne colle pas derrière le cadre avant que le loquet, soulevé, entre en contact avec le bas du cadre.

8. Finalement, tirer le loquet SureCatch^{MC} vers soi jusqu'à ce que l'adhésif colle derrière

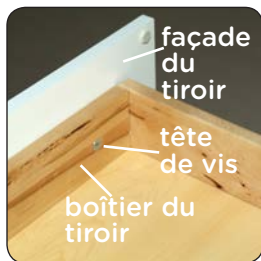
le cadre, puis appuyer fermement sur l'adhésif pendant au moins 30 secondes.

9. Le loquet SureCatch^{MC} est maintenant installé et le repère peut être effacé.



Étape 2 - Positionner la plaque de fixation

Alors que la plupart des loquets sur le marché créent des ouvertures de tailles différentes en fonction du type d'installation, ce qui permet souvent à un enfant de glisser la main dans le tiroir, le loquet SureCatch^{MC} de Qdos ne crée qu'un seul interstice sécuritaire, car il peut être installé différemment en fonction de la structure et des mesures de l'armoire de cuisine. Selon la structure de l'armoire, la plaque de fixation peut être installée dans trois positions différentes. La distance entre le cadre de l'armoire et le dessus du boîtier du tiroir détermine la position à adopter.



Le guide figurant au dos de l'une des plaques de fixation indique la distance à respecter et les étapes à suivre.



0 mm - 19 mm
(0 po - 0.75 po)

19 mm - 50 mm
(0.75 po - 2 po)

50 mm
(Above 2 po)

2A - Mesures de 0 mm à 19 mm (0 po-0,75 po)

1 Avec l'outil Perfect Installation encore au centre de la plaque de fixation (étape 1), insérer l'outil Perfect Installation dans la rainure GAUCHE (A) du loquet SureCatch^{MC} jusqu'à ce qu'il s'y agrippe. Cela maintiendra la plaque de fixation dans la position voulue.



2 Pousser lentement le tiroir pour vérifier que la plaque de fixation touche le boîtier du tiroir. Puis, rouvrir le tiroir.



3 Retirer la pellicule protectrice de l'adhésif de la plaque de fixation. Pousser lentement le tiroir pour vérifier que la plaque de fixation touche le boîtier du tiroir. Maintenant, avec les doigts, appuyer fermement sur la plaque de fixation contre le boîtier du tiroir pendant au moins 30 secondes.



4 Ouvrir le tiroir. Tout en poussant sur le mentonnet, retirer l'outil Perfect Installation. Passer ensuite à l'étape 3 à la page 8.



2B - Mesures de 19 mm à 50 mm (0,75 po-2 po)

1 Retirer l'outil Perfect Installation de la plaque de fixation et, tout en maintenant VERTICALEMENT la plaque de fixation avec la flèche pointant vers le haut, insérer l'outil Perfect Installation dans la plaque de fixation, par le haut.



2 Glisser l'outil Perfect Installation sur le dessus de la plaque de fixation jusqu'à ce qu'il s'enclenche.



3 Insérer l'outil Perfect Installation dans la rainure GAUCHE (A) du loquet SureCatch^{MC} jusqu'à ce qu'il s'y agrippe.



4 Cela maintiendra la plaque de fixation dans la position voulue.



5 Pousser lentement le tiroir pour vérifier que la partie inférieure de la plaque de fixation colle au boîtier du tiroir. Puis, rouvrir le tiroir.



6 Retirer la pellicule protectrice de l'adhésif de la plaque de fixation. Pousser lentement le tiroir pour vérifier que la plaque de fixation colle au boîtier du tiroir. Maintenant, avec les doigts, appuyer fermement sur la plaque de fixation contre le boîtier du tiroir pendant au moins 30 secondes. Ouvrir le tiroir. Tout en poussant sur le mentonnet, retirer l'outil Perfect Installation du boîtier du tiroir.



7 Étant donné que la plaque de fixation dépasse, il est nécessaire d'ajouter une vis pour la maintenir fermement en place. Pour fixer la plaque, visser l'une des vis fournies dans le trou de vis du bas.



Passer ensuite à l'étape 3 à la page 8.

2C - Mesures de plus de 5 cm (2 po)

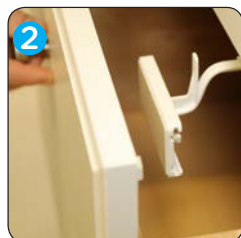
1 Avec l'outil Perfect Installation encore au centre de la plaque de fixation (étape 1), insérer l'outil Perfect Installation dans la rainure DROITE (B) du loquet SureCatch^{MC} jusqu'à ce qu'il s'y agrippe. Cela maintiendra la plaque de fixation à la position désirée.



2 Enfoncer lentement le tiroir pour vérifier que la plaque de fixation touche le boîtier du tiroir. Puis, rouvrir le tiroir.

3 Retirer la pellicule protectrice de l'adhésif de la plaque de fixation. Pousser lentement le tiroir pour vérifier que la plaque de fixation colle à la façade du tiroir. Maintenant, avec les doigts, appuyez fermement sur la plaque de fixation contre la façade du tiroir pendant au moins 30 secondes.

4 Ouvrir le tiroir et, tout en poussant sur le mentonnet, retirer l'outil Perfect Installation.



Passer ensuite à l'étape 3.

Étape 3 - Positionner la languette de verrouillage

IMPORTANT: Pour une adhérence maximale, laisser sécher l'adhésif pendant 24 heures.

Insérer la languette de verrouillage tout en poussant sur les deux mentonnets.

Glisser la languette de verrouillage dans la même position qu'occupait l'outil Perfect Installation, jusqu'à ce qu'elle s'enclenche.

Votre loquet Surecatch^{MC} est installé!

3A



Position centrale

3B



Position supérieure

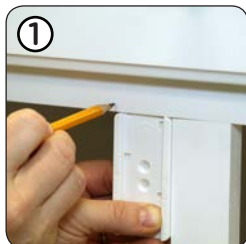
3C



Position centrale

Pour les portes d'armoires de cuisine

1. Positionner la plaque de fixation verticalement contre le rebord du cadre de la porte pour mesurer et marquer au crayon la position du loquet SureCatch^{MC} sur le cadre, du côté gauche (ou droit).



2. Prendre le loquet SureCatch^{MC} et en retirer la pellicule protectrice pour le coller au dos du cadre. Du dos du cadre de l'armoire, aligner le loquet SureCatch^{MC} sur votre repère et le soulever jusqu'à ce qu'il touche le cadre du tiroir.



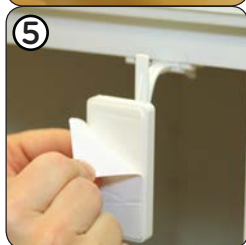
3. Finalement, tirer le loquet SureCatch^{MC} vers soi jusqu'à ce que l'adhésif colle derrière le cadre, puis appuyer fermement pendant au moins 30 secondes.



4. Tenir la plaque de fixation À LA VERTICALE, la flèche pointant vers le haut et glisser l'outil Perfect Installation dans la position du haut en poussant sur le mentonnet.



5. Insérer l'outil Perfect Installation dans la rainure DROITE (B) du loquet SureCatch^{MC} et retirer la pellicule protectrice de l'adhésif.



IMPORTANT :

Orienter l'outil Perfect Installation légèrement vers la gauche (ou la droite, s'il s'agit d'une porte s'ouvrant sur la droite) jusqu'à ce que la plaque de fixation soit parallèle à la porte.

6. Fermer soigneusement la porte jusqu'à ce que la plaque de fixation s'y colle. Avec les doigts, appuyer fermement la plaque de fixation contre la porte pendant 30 secondes. Ne pas utiliser de vis, car elle pourrait percer la façade de la porte.

IMPORTANT: Pour une adhérence maximale, laisser sécher l'adhésif pendant 24 heures.

7. Ouvrir le tiroir et, tout en poussant sur le mentonnet, retirer l'outil Perfect Installation.

8. Insérer la languette de verrouillage tout en poussant sur les deux mentonnets.

9. Glisser la languette de verrouillage vers la position supérieure jusqu'à ce qu'elle s'enclenche.

10. Terminé!



Fonctionnement

Pour ouvrir - Pousser la languette de verrouillage vers le bas pour la libérer du loquet SureCatch^{MC}.

Pour fermer - Fermer comme à l'habitude et la languette de verrouillage s'enclenchera automatiquement dans le loquet SureCatch^{MC}.



Retrait temporaire

Nous n'aimons pas les loquets qui peuvent aisément être désactivés, car il est facile d'oublier de les réactiver, et cela crée de nouveau un risque. Toutefois, dans certains cas, si le loquet n'a pas besoin d'être utilisé pendant un certain temps, il est possible de retirer temporairement la languette de verrouillage, en poussant simplement sur les deux mentonnets simultanément et en la faisant glisser vers l'extérieur.



Retrait permanent

Pour retirer la plaque de fixation :
Utiliser un couteau à bout arrondi et soulever délicatement un coin de la plaque de fixation jusqu'à ce que l'adhésif se décolle.



Pour retirer le loquet SureCatch^{MC} :
Détacher délicatement le loquet de l'arrière du cadre à l'aide d'un couteau à bout arrondi, jusqu'à ce que l'adhésif se décolle.

Frotter simplement du doigt les résidus de colle. S'ils ne s'enlèvent pas, utiliser un nettoyant qui n'abîmera pas la surface sur laquelle les traces de colle subsistent. Il est impossible de tester toutes les surfaces sur lesquelles l'adhésif SecureHold^{MC} sera installé; veuillez donc faire attention de ne pas abîmer la surface au moment de le retirer.

⚠ AVERTISSEMENT

- **INSTALLATION À EFFECTUER PAR UN ADULTE**
- Ne pas utiliser ce produit pour protéger des produits toxiques ou dangereux. De tels produits devraient toujours être installés en hauteur et, de préférence, demeurer complètement hors de la portée des enfants.
- **MISE EN GARDE** : Ce produit n'a qu'un effet dissuasif. Il ne saurait remplacer la surveillance d'un adulte. Pour maintenir l'efficacité de ce produit le plus longtemps possible, éviter que les enfants en observent le fonctionnement. Cesser de l'utiliser dès que l'enfant est capable de le déverrouiller.

The logo for Qdos, featuring the word "Qdos" in a bold, blue, rounded sans-serif font. The letter "Q" is stylized with a thick stroke and a small tail. A small "TM" trademark symbol is located to the right of the "s".

A HIGHER STANDARD OF SAFETY™

3350 Town Point Drive, Suite 100
Kennesaw, GA 30144 USA

1-800-593-5522 • www.QdosSafety.com

©2018 Regal Lager, Inc. Tous droits réservés.
Fabriqué selon les normes de Qdos en Chine.